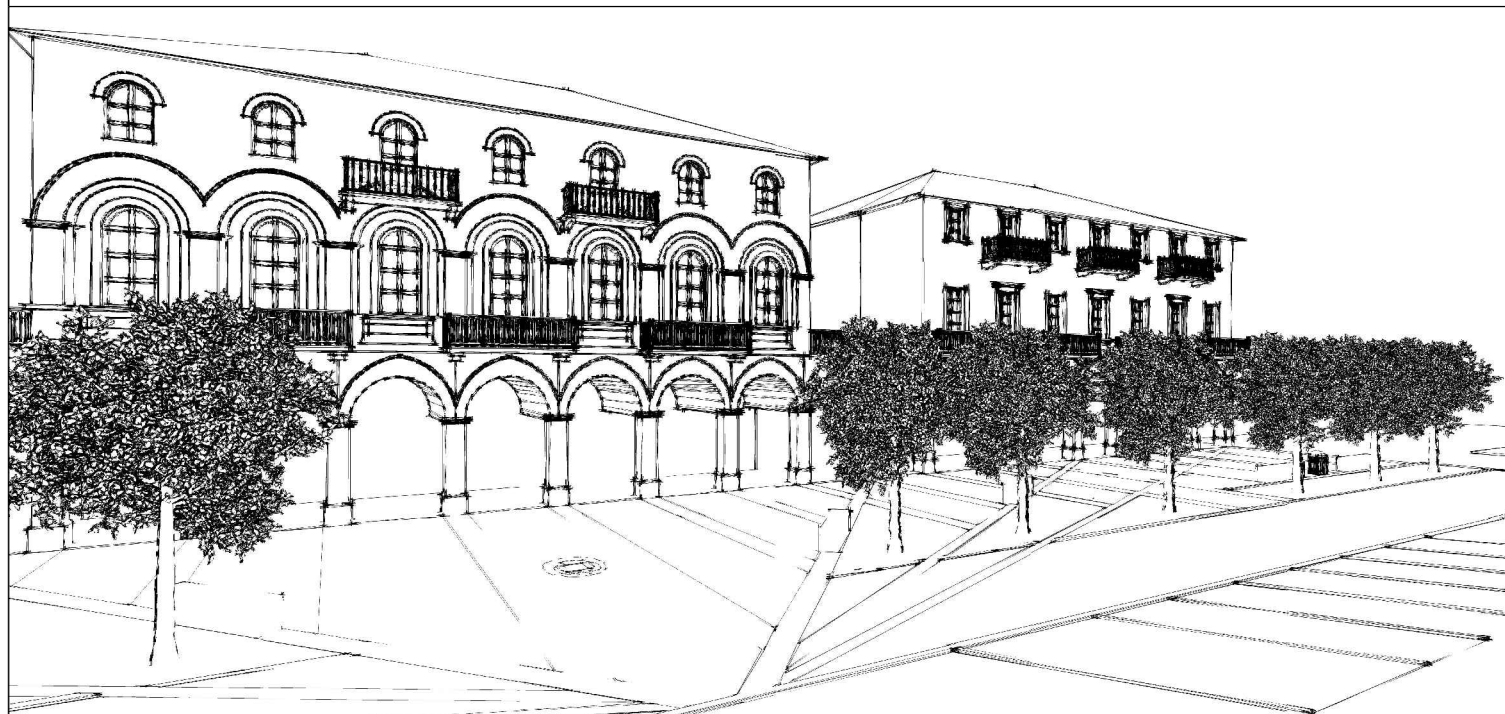


**REGIONE PIEMONTE**  
Città Metropolitana di Torino  
**COMUNE DI LUSERNA SAN GIOVANNI**

**PROGETTO ESECUTIVO**

**RIQUALIFICAZIONE PIAZZA PARTIGIANI  
E ANNESSA VIA ROMA**



PROGETTISTI:

**RELAZIONE TECNICA GENERALE**

IL PROGETTISTA

Arch. Massimiliano Clara

DATA: 30/03/2017

SCALA:

TAVOLA:

**RTI**

IL R.U.P.

data:

revisione:

data:

revisione:

data:

revisione:

OGGETTO:

**RELAZIONE TECNICA GENERALE**

Dott. D. Benedetto  
Comune di Luserna San Giovanni

**ARCHITETTO MASSIMILIANO CLARA**

Piazza Vigliardi Paravia 3D\_10144\_massimiliano.clara@astarstudio.it

***PROGETTO ESECUTIVO***  
***RELAZIONE TECNICA GENERALE***

**INDICE**

**1. NOTE STORICHE**

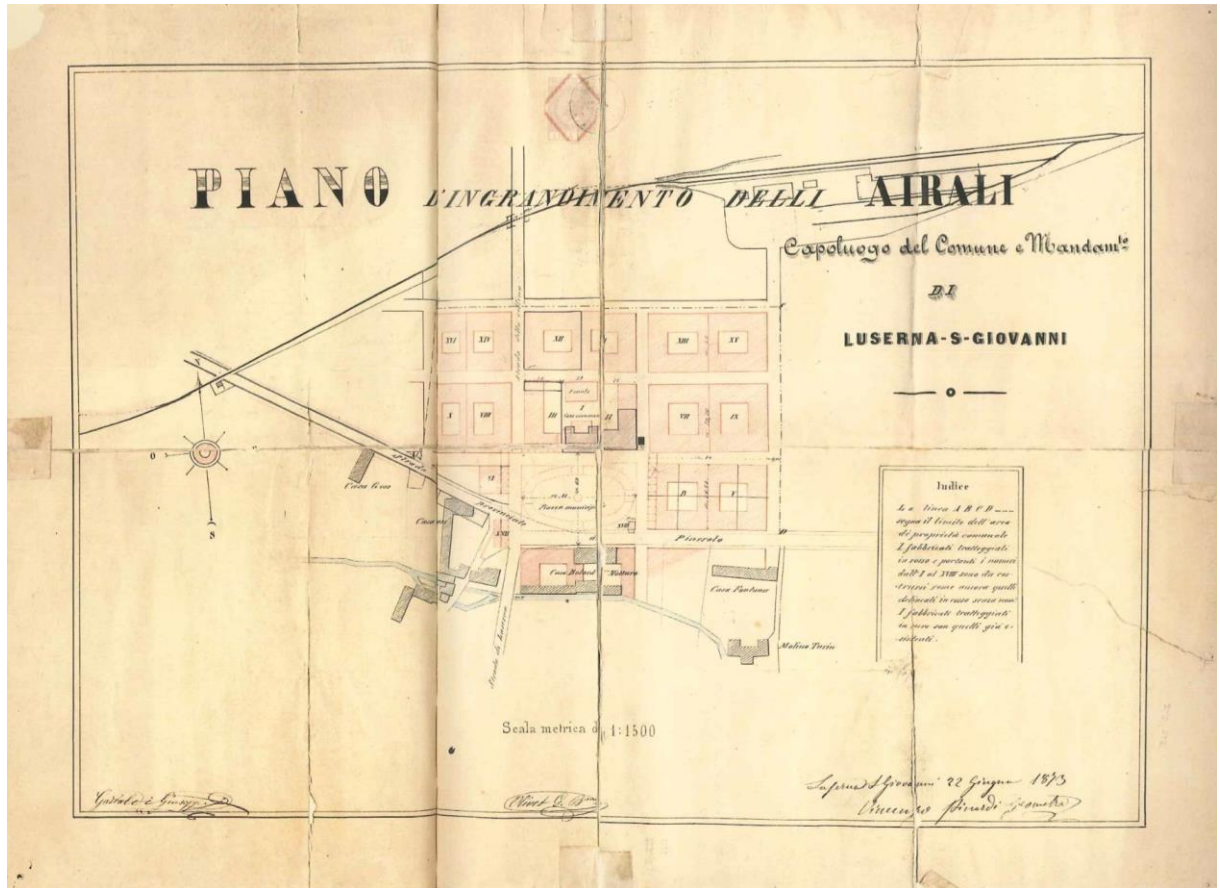
**2. IL PROGETTO**

**a. Premessa**

**b. Criteri progettuali**

## 1. NOTE STORICHE

La piazza Partigiani, originariamente intitolata a Re Umberto I, inizia a configurarsi come nuovo polo urbano a partire dall'anno 1871, con la costruzione del Palazzo Comunale e successivamente del peso pubblico.



Nel periodo tra la costruzione dello stesso e il 1901 viene completato il fronte con altri due edifici con caratteristiche tipologiche, volumetriche e stilistiche simili, così come si presentano oggi.



Il progetto generale della piazza prevedeva che fosse porticata su tra lati, questo non avvenne mai. Attualmente sono porticati solo due lati, mentre il terzo, verso il peso pubblico presenta fabbricati in cortina di varie epoche e volumetrie, come rappresentato negli elaborati grafici di progetto.



*Luserna S. Giovanni - Albergo Italia*

La centralità di Airali è sempre stata comprovata da aspetti tipici della vita quotidiana quali: mercato, negozi, farmacia, l'ex albergo "Vittoria", nonché il Palazzo Comunale. Tuttavia molteplici per concause non è mai stato pensato uno spazio in cui il fulcro fosse la piazza stessa e l'utente che la vive.



*Luserna S. Giovanni (Airali)  
Piazza Umberto I. - Albergo Italia e Palazzo Venisio*

Oggi la via Roma è una anonima via di transito veicolare, che si distingue per avere un fronte porticato, ma di fatto resta difficile cogliere l'importanza del contesto che attraversa a causa dell'incongruenza e la frammentazione funzionale ed estetica degli spazi circostanti. Tale percezione è sia diurna e che notturna.

Il grande spazio centrale è un parcheggio destinato ad area mercatale, fiere e altre manifestazioni, meramente asfaltato.

## **2. IL PROGETTO**

### ***a- Premessa***

L'intervento progettuale propone la riqualificazione funzionale e ambientale della piazza cittadina affidando alla riqualificazione il compito di conferire allo spazio pubblico un carattere nuovo. Questo risultato si può ottenere in primis pedonalizzando la porzione di via Roma prospiciente il comune e tra le via Ribet e via Giosuè Gianavello.

Inoltre verrà effettuata una manutenzione straordinaria di via Ribet, ripristinando il marciapiede con la sostituzione delle lastre in pietra ammalorate o rotte e riasfaltando con le corrette pendenze il sedime stradale.

A tal fine è già stato prodotto uno studio di fattibilità e sono stati effettuati numerosi sopralluoghi in sito e nelle zone circostanti al fine di cogliere le caratteristiche principali nonché le criticità. Dopo questa attenta analisi è stato valutato il modo in cui possa essere migliorata la vivibilità della piazza, migliorandone la fruizione della stessa.

Lo studio di impatto ambientale ed il relativo studio di fattibilità ambientale non sono necessari in quanto l'area non ricade in zone soggette allo stesso.

Il progetto non prevede la realizzazione di strutture, fatta eccezione per il dimensionamento dei sottoservizi ed illuminazione pubblica che però di fatto sono una manutenzione alla rete esistente.

I punti essenziali per l'intervento di riqualificazione e per la progettazione della piazza, sono essenzialmente:

- 1) Nuova pavimentazione nella porzione pedonalizzata;
- 2) Riasfaltatura della porzione centrale della piazza;
- 3) Apertura nuovi accessi laterali all'area parcheggio
- 4) Realizzazione di nuove aiuole verdi e sostituzione delle essenze arboree esistenti;

- 5) Riorganizzazione dei percorsi pedonali e carrai;
- 6) Spostamento delle due fontane esistenti in posizione più consona
- 7) Illuminazione pubblica
- 8) Sistemazione marciapiede e manto stradale via Ribet.
- 9) Arredo urbano
- 10) Nuova segnaletica orizzontale e verticale

### ***b. Criteri progettuali***

La piazza, intesa principalmente come luogo di incontro e di scambio deve ritrovare la sua funzione di fulcro; ciò potrà essere attuato limitando al solo traffico autorizzato "limitato" la circolazione veicolare, prediligendo così una pedonalizzazione della piazza atta ad una migliore vivibilità e socializzazione dei fruitori di questo spazio pubblico.

E' stata prevista una pavimentazione alternata in pietra con lavorazione fiammata, a spacco e in cubetti di Luserna, per le parti esclusivamente pedonali.

Tutti i percorsi di accesso alla piazza sono progettati nel rispetto delle vigenti norme per i portatori di handicap.

Inoltre verranno realizzate le aiuole verdi a raso e inserite opportune caditoie di raccolta delle acque meteoriche per poter permettere un adeguato scolo delle stesse, oggi garantito dalla permeabilità della lastricatura prospiciente i portici e da griglie sporadiche.

È stato previsto lo spostamento delle due fontane, ricollocandole in asse con i due accessi lastricati laterali ai portici.

Verranno collocate nuove panchine poste in posizione ombreggiata grazie alle nuove alberature con sedute lineari, queste permetteranno la socializzazione e la sosta all'ombra dei fruitori della piazza.

Particolare attenzione è stata posta nello studio dell'illuminazione del fronte della piazza verso il palazzo comunale adottando dei lampioni di design contemporaneo, ma dalle linee semplici e tradizionali.

I sottoservizi da razionalizzare previsti sono il sistema di raccolta delle acque meteoriche ed il tombinamento del canale prospiciente ai portici, e la realizzazione di una doppia linea di alimentazione elettrica che alimenterà degli appositi torrini mascherati nell'arredo urbano.

La pedonalizzazione garantirà comunque l'accesso come area di carico e scarico ma potrà anche essere utilizzato come area multifunzionale in occasione di manifestazioni.